



Provozní řád PZL AFIRE

Vážení návštěvníci,

nacházíte se v prostoru haly požární zkušební laboratoře AFIRE (dále jen PZL AFIRE). Jedná se o moderní pracoviště, vybavené technikou umožňující provádět tepelné testování materiálů. Vzhledem k vybavení pracoviště těžkou technikou a rizikům, která na pracovišti existují, Vás žádáme o respektování všech pokynů zaměstnanců laboratoře. Řiďte se také následujícími pokyny.

Při účasti na požární zkoušce jsou návštěvníci povinni mít nasazený respirátor pro ochranu dýchacích cest, který je jim nabídnut od pracovníků **PZL AFIRE**. V případě odmítnutí či nenošení respirátoru se návštěvník svým podpisem zříká případných právních kroků vůči laboratoři za ublížení na zdraví v tomto směru.

Návštěvník svým podpisem také potvrzuje, že neposkytne a nezneužije jakékoliv důvěrné informace získané návštěvou **PZL AFIRE**.

Seznámení s riziky

Rizika hrožící v prostoru vývojového centra

Mimo obecných rizik (zakopnutí, uklouznutí, pád ze schodů, která jsou popsána v dokumentaci vyhodnocení rizika a jsou obecně známa, se prosím vyvarujte následujících činností:

- **Obsluha jeřábu:**
 - Jeřáb mohou obsluhovat pouze způsobilí a kompetentní pracovníci **PZL AFIRE**. Obsluha jeřábu návštěvami nebo externími pracovníky (s výjimkou servisních pracovníků společnosti Demag) je zakázána.
 - Pohyb osob v prostoru, kde probíhá manipulace s jeřábem je zakázána.
 - Opírání žebříku o zkušební rámy a lezení po zkušebních rámech je zakázáno.
- **Obsluha pece:**
 - Pec mohou obsluhovat pouze osoby prokazatelně seznámené s návodem k použití.
 - Nedotýkejte se horkých částí testovacího zařízení.
 - Neuvádějte do chodu testovacího zařízení (pec), pokud před ní není umístěn rám s testovaným vzorkem.
 - V průběhu testování se nezdržujte v blízkosti zařízení, pokud to není nezbytně nutné.

Pokyny

Dodržujte pokyny obsluhy zkušebního zařízení (pece).

Neobsluhujte stroje a zařízení v laboratoři, aniž byste byli pověřeni pracovníky **PZL AFIRE** a seznámili se s návody a bezpečnostními opatřeními.

Plošinu mohou obsluhovat (řídít) pouze pracovníci **PZL AFIRE**, kteří jsou k tomuto úkonu odborně a zdravotně způsobilí. Při vstupu na plošinu se řiďte pokyny pracovníky **PZL AFIRE**.

Seznamte se s umístěním bezpečnostních zařízení, hasicích přístrojů a únikových východů.

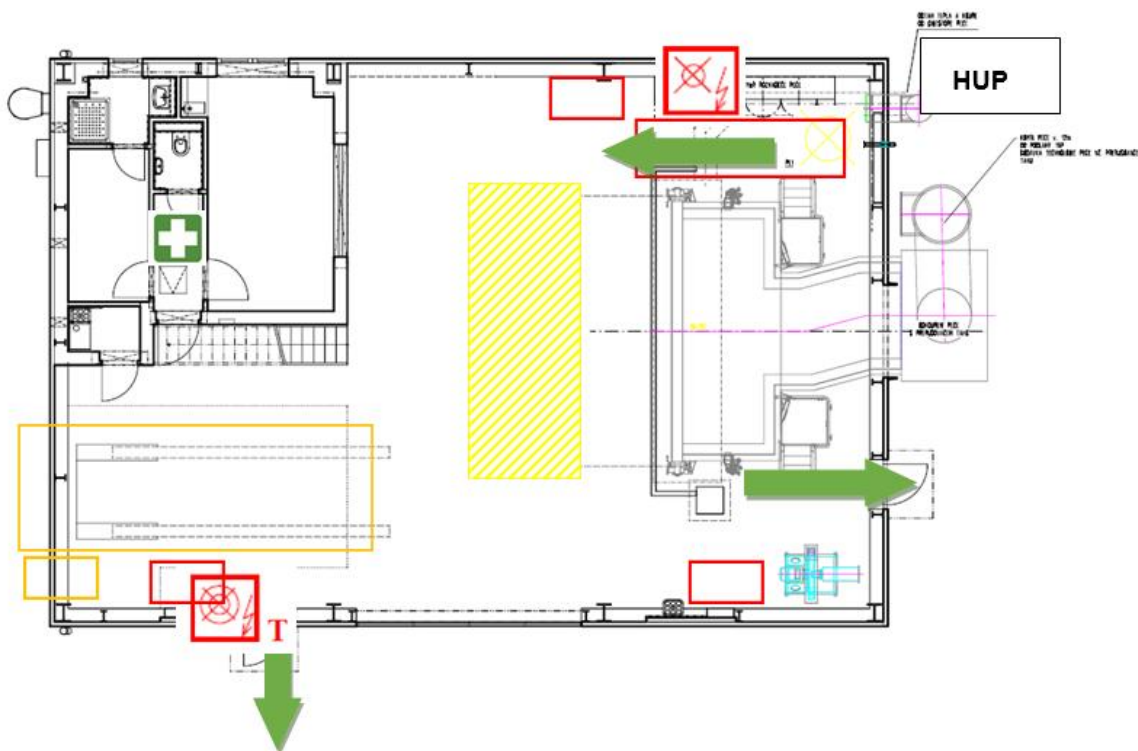
Lékárnička je umístěna v prostoru administrativního zázemí vývojového centra.







Pracovníci laboratoře musí používat následující OOPP:

- Uzavřená obuv s pevnou špičkou a patou
- Oděv s dlouhým rukávem a dlouhými nohavicemi, pokud možno z materiálu, který odolává vyšším teplotám a nemá sklony k tavení (nepoužívejte syntetické materiály jako polyester apod.)
- Ochranné brýle – v případě rizika výskytu prachu nebo jiných částic, které mohou zasáhnout oči.
- Ochranná přilba – v době manipulace s jeřábem.



Plán rozmístění bezpečnostních prvků:



-  **Prostor vyhrazený pro ukládání vybavení vývoiového centra**
-  **Prostor, který musí zůstat volný (např. rozvaděče, HP).**
-  **Uzávěr plynu pro testovací pec (HUP je umístěn zvenku na**
-  **Total stop – vypne přívod el. proudu v celé hale**
-  **Emergency stop – bezpečnostní tlačítko k nouzovému vypnutí pece – odstaví testovací pec z provozu, nejedná se o vypínač!**
-  **Prostor pro testování**

V Klecanech dne: 23.11.2022
 Vypracoval: Ing. Kryštof Kaňok
Zástupce vedoucího laboratoře

V Klecanech dne: 23.11.2022
 Schválil: Ing. Jan Kaspřík
Vedoucí laboratoře